



## นโยบายการบริหารความต่อเนื่องในการดำเนินธุรกิจ บริษัท อีซี บาย จำกัด (มหาชน)

### ส่วนที่ 1 ขอบบังคับทั่วไป

#### บท 1 จุดมุ่งหมาย

นโยบายการบริหารความต่อเนื่องในการดำเนินธุรกิจฉบับนี้จัดทำขึ้นเพื่อให้บริษัท อีซี บาย จำกัด (มหาชน) (ต่อไปนี้จะเรียกว่า "บริษัทฯ") ใช้สำหรับการบริหารความต่อเนื่องในการดำเนินธุรกิจ โดยวัตถุประสงค์ของนโยบาย มีดังต่อไปนี้

1. เพื่อประกาศเจตนารมณ์และความมุ่งมั่นของฝ่ายบริหารในการบริหารความต่อเนื่องในการดำเนินธุรกิจของบริษัทฯ
2. เพื่อแสดงความมุ่งมั่นในการรักษาความต่อเนื่องในการให้บริการลูกค้าและผู้มีส่วนได้ส่วนเสียของบริษัทฯ
3. เพื่อกำหนดแนวทางการนำไปปฏิบัติและการรักษาระบบบริหารความต่อเนื่องในการดำเนินธุรกิจของบริษัทฯ
4. เพื่อให้มั่นใจได้ว่าแผนความต่อเนื่องในการดำเนินธุรกิจจะได้รับการพัฒนาอย่างต่อเนื่อง มีการนำไปปฏิบัติ การรักษา และการทดสอบ เพื่อให้สามารถบรรลุเป้าหมายในการกู้คืนธุรกิจตามที่บริษัทฯ ได้กำหนดไว้
5. เพื่อป้องกันหรือลดโอกาสการหยุดชะงักของกระบวนการธุรกิจและบริการที่สำคัญ ของบริษัทฯ โดยกำหนดระดับของความสามารถในการป้องกันและการฟื้นฟูอย่างรอบคอบ
6. เพื่อจัดเตรียมข้อมูล ขั้นตอนปฏิบัติ และกระบวนการที่จำเป็น เพื่อให้บรรลุการกู้คืน กระบวนการธุรกิจที่สำคัญภายในระยะเวลาที่กำหนด

#### บท 2 หลักการพื้นฐาน

1. คณะกรรมการบริษัทฯ ตลอดจนผู้บริหาร เป็นผู้รับผิดชอบในการบริหารความต่อเนื่องในการดำเนินธุรกิจ (Business Continuity Management : BCM) ผู้บริหารเป็นผู้รับผิดชอบในการกำกับดูแลการบริหารความต่อเนื่องในการดำเนินธุรกิจ โดยใช้นโยบายและกลยุทธ์ที่เหมาะสมในการบริหารความต่อเนื่องในกระบวนการธุรกิจที่สำคัญขององค์กร นอกจากนี้ ผู้บริหารต้องแสดงให้เห็นถึงความตระหนักต่อความเสี่ยง มาตรการจัดการ และการเตรียมความพร้อมสำหรับการปฏิบัติงานตามแผนที่เกี่ยวข้องกับการบริหารความต่อเนื่องในการดำเนินธุรกิจ เพื่อแสดงความมุ่งมั่นในการรักษาความต่อเนื่องในการให้บริการลูกค้าและผู้มีส่วนได้ส่วนเสียของบริษัทฯ
2. การบริหารความต่อเนื่องในการดำเนินธุรกิจเป็นกรอบการทำงานตามหลักความเสี่ยงด้านปฏิบัติงาน โดยการพัฒนา นโยบาย กลยุทธ์ และความรับผิดชอบที่ชัดเจน สำหรับกระบวนการกู้คืนธุรกิจที่สำคัญขององค์กร ดังนั้น บริษัทฯ ควรมุ่งมั่นในการปลูกฝังวัฒนธรรมองค์กรเกี่ยวกับการบริหารความต่อเนื่องในการดำเนินธุรกิจให้เป็นส่วนหนึ่งของการดำเนินธุรกิจตามปกติและการบริหารความเสี่ยงประจำวัน
3. บริษัทฯ ควรทดสอบแผนความต่อเนื่องในการดำเนินธุรกิจเป็นประจำอย่างสม่ำเสมอ โดยเฉพาะหากมีการเปลี่ยนแปลงด้านเทคโนโลยี กระบวนการธุรกิจ และการเปลี่ยนแปลงบทบาทและความรับผิดชอบของพนักงานที่จะมีผลต่อความเหมาะสมของแผนการบริหารความต่อเนื่องในการดำเนินธุรกิจ รวมไปถึงการเตรียมความพร้อมของความต่อเนื่องในการดำเนินธุรกิจขององค์กร ดังนั้น จึงเป็นเรื่องสำคัญที่จะต้องทดสอบการทำงานและประสิทธิผลของแผนอย่างสม่ำเสมอ บริษัทฯ ควรสอบ

ทานความเชื่อมั่นจากการทดสอบใช้แผนความต่อเนื่องในการดำเนินธุรกิจ ว่าบริษัทฯ จะสามารถดำเนินการต่อไปได้อย่างน่าเชื่อถือและตอบสนองต่อเหตุการณ์ได้อย่างมีประสิทธิภาพตามที่วางแผนไว้เพื่อป้องกันหรือลดโอกาสการหยุดชะงักของกระบวนการธุรกิจและบริการที่สำคัญ ของบริษัทฯ โดยกำหนดระดับของความสามารถในการป้องกันและการฟื้นฟูอย่างรอบคอบ

4. การกำหนดกลยุทธ์การกู้คืนจะช่วยให้บริษัทฯ สามารถปฏิบัติตามแผนความต่อเนื่องในการดำเนินธุรกิจ ในวิธีที่เป็นระเบียบแบบแผนตามที่กำหนดไว้ล่วงหน้า อีกทั้งยังช่วยลดการหยุดชะงักและสูญเสียทางการเงิน ดังนั้น กลยุทธ์การกู้คืนควรมีพื้นฐานมาจากการกำหนดระยะเวลาเป้าหมายในการกู้คืน (Recovery Time Objective : RTO) ของกระบวนการธุรกิจที่สำคัญ

### **บท 3 ขอบเขตของนโยบาย**

นโยบายนี้มีผลบังคับใช้กับพนักงานทุกคนในบริษัทฯ สิ่งอำนวยความสะดวก และระบบเทคโนโลยีสารสนเทศ ตลอดจนกระบวนการธุรกิจและบริการที่สำคัญ โดยบริษัทฯ จะต้องเตรียมการรองรับต่อสถานการณ์ต่าง ๆ รวมถึงการสูญเสียสินทรัพย์ การสูญเสียบุคลากรสำคัญ ผู้ให้บริการภายนอกไม่สามารถให้บริการได้ และเหตุการณ์ที่ทำให้ไม่สามารถเข้าสถานที่ปฏิบัติงานได้ ตัวอย่างเช่น ภัยพิบัติธรรมชาติ ไฟฟ้าดับ ระบบฮาร์ดแวร์/ระบบสื่อสารล้มเหลว ความเสียหายของข้อมูล อันตรายจากระเบิด และสารเคมี สารชีวภาพและนิวเคลียร์ และโรคระบาด โดยเหตุการณ์เหล่านี้อาจจะเกิดขึ้นและส่งผลกระทบต่อเฉพาะพื้นที่ทำงานของบริษัท

นโยบายนี้ เป็นแนวทางสำหรับการกู้คืน และฟื้นฟูกระบวนการธุรกิจที่สำคัญขององค์กรภายใต้กรอบเวลาที่กำหนดไว้

### **บท 4 ความรับผิดชอบของแต่ละหน่วยงาน**

#### **1. ผู้บัญชาการสูงสุด (Executive Commander)**

ผู้บัญชาการสูงสุด คือ ประธานเจ้าหน้าที่บริหาร (Chief Executive Officer : CEO) ซึ่งรับผิดชอบในการตัดสินใจสั่งการให้มีการปฏิบัติงานตามแผนความต่อเนื่องในการดำเนินธุรกิจ(Business Continuity plan : BCP)

ในกรณีที่ผู้บริหารสูงสุดขององค์กรผู้บัญชาการสูงสุดไม่สามารถปฏิบัติหน้าที่ได้ให้ผู้ที่ได้รับมอบหมายจากผู้บัญชาการสูงสุดปฏิบัติหน้าที่แทนหรือจากการกรรมการที่เข้าร่วมประชุมทำการเลือกกรรมการหนึ่งท่าน ทำหน้าที่เป็นผู้บัญชาการสูงสุด

#### **2. คณะกรรมการบริหารความต่อเนื่องในการดำเนินธุรกิจ (Business Continuity Management Committee: BCM Committee)**

คณะกรรมการบริหารความต่อเนื่องในการดำเนินธุรกิจ ทำหน้าที่ตัดสินใจ และการอนุมัติขั้นสุดท้ายในการใช้กลยุทธ์การกู้คืนและการวางแผนความต่อเนื่องของบริษัทฯ

สมาชิกคณะกรรมการบริหารความต่อเนื่องในการดำเนินธุรกิจ เป็นสมาชิกเดียวกันกับ คณะกรรมการบริหารความเสี่ยง ตามที่ได้อ้างอิงไว้ในข้อบังคับการบริหารความเสี่ยงทั่วทั้งองค์กร

#### **3. คณะบริหารจัดการภาวะวิกฤติ (Crisis Management Team : CMT)**

คณะบริหารจัดการภาวะวิกฤติ (CMT) ประกอบด้วยผู้บริหารสำคัญ ผู้สนับสนุนในงานสำคัญ และหัวหน้าหน่วยธุรกิจที่สำคัญ โดยสมาชิกแต่ละคนจะมีหน้าที่และความรับผิดชอบในการดำเนินการแผนความต่อเนื่องในการดำเนินธุรกิจ

โดยเฉพาะอย่างยิ่งเกี่ยวกับการพัฒนา และการบำรุงรักษาแผนความต่อเนื่องในการดำเนินธุรกิจและโครงสร้างการบริหารจัดการในภาวะวิกฤติ เพื่อให้มั่นใจว่า

(1) หน้าที่และความรับผิดชอบมีความชัดเจนตามโครงสร้างการตัดสินใจและสามารถนำไปปฏิบัติได้ในกรณีที่เกิดภาวะวิกฤติ และมีการแบ่งความรับผิดชอบและการมอบหมายหน้าที่อย่างชัดเจน

(2) การสื่อสารกับพนักงาน สื่อสารมวลชน หน่วยงานอื่น และบุคคลอื่นที่เกี่ยวข้อง มีการบริหารจัดการและเป็นไปอย่างเหมาะสม

(3) มีกระบวนการตอบสนองต่อการหยุดชะงัก มีการดำเนินความต่อเนื่องระหว่างกาลไปจนถึงการกู้คืนกระบวนการธุรกิจและงานที่สำคัญ โดยก่อให้เกิดประโยชน์สูงสุดกับบริษัทฯ

(4) กลยุทธ์ในการสำรองข้อมูลสำหรับการฟื้นฟูระบบสารสนเทศและการสื่อสารสามารถสนับสนุนการปฏิบัติงานในกระบวนการธุรกิจที่สำคัญ โดยครอบคลุมเหตุการณ์การหยุดชะงักที่อาจเกิดขึ้น

#### 4. หัวหน้าทีมบริหารความต่อเนื่องในการดำเนินธุรกิจ (Business Continuity Management Managers : BCM Managers)

หัวหน้าทีมบริหารความต่อเนื่องในการดำเนินธุรกิจ รับผิดชอบในการอำนวยความสะดวกในการพัฒนาและบำรุงรักษาแผนการบริหารความต่อเนื่องในการดำเนินธุรกิจ และการเตรียมการที่เกี่ยวข้องให้สอดคล้องกับนโยบายการบริหารความต่อเนื่องในการดำเนินธุรกิจของบริษัทฯ รวมถึงการลำดับความสำคัญ วิธีการ และแนวทางปฏิบัติโดยภาพรวม

#### 5. ทีมกู้กระบวนการธุรกิจ (Recovery Team)

ทีมกู้กระบวนการธุรกิจ รับผิดชอบในการปฏิบัติตามขั้นตอนปฏิบัติการกู้คืนให้เป็นไปตามแผนบริหารความต่อเนื่องในการดำเนินธุรกิจเพื่อให้กระบวนการธุรกิจที่สำคัญสามารถกลับมาดำเนินการได้ตามปกติ

#### 6. ทีมสนับสนุน (Support Team)

ทีมสนับสนุน รับผิดชอบในการให้การสนับสนุนกับทีมกู้กระบวนการธุรกิจ และคณะบริหารจัดการภาวะวิกฤติ (CMT) ในกรณีที่ทีมกู้กระบวนการธุรกิจกำลังดำเนินการหรือกู้กระบวนการธุรกิจอยู่ที่สถานที่ปฏิบัติงานสำรอง ทีมสนับสนุนอาจต้องเข้าดำเนินการประเมินความเสียหาย การป้องกันความเสียหาย และทำการฟื้นฟูสถานที่ปฏิบัติงานหลัก

#### 7. ทีมสื่อสารในภาวะวิกฤติ (Crisis Communication Team)

ทีมสื่อสารในภาวะวิกฤติ รับผิดชอบในการจัดเตรียมข้อความสื่อสารไปยังหน่วยงานภายใน และหน่วยงานภายนอก รวมถึงชุมชนได้อย่างทันที่ท่วงทีและมีประสิทธิภาพ

#### 8. ทีมรับผิดชอบในการบริหารความต่อเนื่องในการดำเนินธุรกิจ (BCM in Charge)

ทีมรับผิดชอบในการบริหารความต่อเนื่องในการดำเนินธุรกิจ รับผิดชอบในการสนับสนุนการดำเนินงานของคณะบริหารจัดการภาวะวิกฤติ (CMT) และหัวหน้าทีมบริหารความต่อเนื่องในการดำเนินธุรกิจ (BCM Manager) โดยปฏิบัติตามคำสั่งและรายงานต่อคณะบริหารจัดการภาวะวิกฤติ (CMT)

#### 9. พนักงาน (Staff)

พนักงานและผู้มีส่วนเกี่ยวข้องทั้งหมด รับผิดชอบในการให้ความร่วมมือตามแบบแผนการบริหารความต่อเนื่องในการดำเนินธุรกิจด้วยแนวทางที่เหมาะสม รวมทั้งให้ความสนับสนุน ในการตอบสนองและการกู้คืนในภาวะวิกฤติ เหตุฉุกเฉิน หรือภัยพิบัติ

## บท 5 คำนิยาม

นโยบายฉบับนี้ได้แสดงความหมายของคำ ดังต่อไปนี้

ตาราง 1 ความหมายของคำ

คำ	ความหมาย
1.การบริหารความต่อเนื่อง ในการดำเนินธุรกิจ (Business Continuity Management :BCM)	องค์รวมของกระบวนการบริหาร ซึ่งขี้งภัยคุกคามต่อองค์กร และผลกระทบของภัยคุกคามนั้นต่อการดำเนินธุรกิจของ องค์กร และให้แนวทางในการสร้างขีดความสามารถให้องค์กร มีความยืดหยุ่น เพื่อการตอบสนองและปกป้องผลประโยชน์ ของผู้มีส่วนได้เสียหลัก ชื่อเสียง ภาพลักษณ์ และกิจกรรมที่ สร้างมูลค่าที่มีประสิทธิผล
2.แผนบริหารความต่อเนื่องในการดำเนินธุรกิจ (BCP)	เอกสารที่รวบรวม แผน ขั้นตอนและข้อมูล ซึ่งมีการจัดทำรวบรวม และบำรุงรักษาให้องค์กรพร้อมที่จะนำไปใช้เมื่อเกิดอุบัติการณ์ เพื่อให้สามารถดำเนินการในกิจกรรมที่สร้างมูลค่าหรือกระบวนการหลักในระดับที่กำหนดไว้
3.การวิเคราะห์ผลกระทบทางธุรกิจ และการประเมิน ความเสี่ยง ( Business Impact Analysis and Risk Assessment)	กระบวนการการวิเคราะห์ถึงผลกระทบหรือความเสียหาย (เชิงปริมาณและเชิงคุณภาพ) ที่มีสาเหตุทำให้เกิดการหยุดชะงักของกิจกรรมทางธุรกิจของบริษัทฯ การวิเคราะห์ผลกระทบต่อธุรกิจมีประโยชน์ในการระบุลำดับความสำคัญ การกู้คืน ความต้องการทรัพยากรที่ใช้กู้คืน กลยุทธ์การกู้คืน และพนักงานที่มีความสำคัญ
4.กลยุทธ์ความต่อเนื่องในการดำเนินธุรกิจ	แนวทางที่องค์กรเลือกใช้เพื่อกู้คืนกระบวนการและสร้างความต่อเนื่องของธุรกิจ โดยผ่านการอนุมัติจากประธานเจ้าหน้าที่บริหาร (CEO) และ ผ่านการทดสอบในการตอบสนองต่อการหยุดชะงักในการดำเนินงาน

## ส่วนที่ 2 นโยบาย

### บท 6 นโยบาย

เพื่อให้มั่นใจว่ากระบวนการธุรกิจที่สำคัญและบริการหลักจะสามารถดำเนินการได้อย่างต่อเนื่อง เมื่อเกิดเหตุการณ์วิกฤติ เพื่อให้เกิดความต่อเนื่องในการดำเนินธุรกิจ บริษัทฯ จะต้อง

1. ปกป้องบุคลากรและทรัพย์สินของบริษัทฯ
2. ระบุความเสี่ยง และจัดทำแผนจัดการความเสี่ยงที่อาจเกิดขึ้นกับกระบวนการธุรกิจ และบริการที่สำคัญให้อยู่ในระดับที่องค์กรยอมรับได้
3. บริหารจัดการเหตุการณ์ที่ทำให้เกิดการหยุดชะงัก ที่เกิดขึ้นเพื่อลดผลกระทบโดยการสร้างแผนความต่อเนื่องในการดำเนินธุรกิจและระบบการบริหารความต่อเนื่องในการดำเนินธุรกิจอย่างมีประสิทธิภาพ

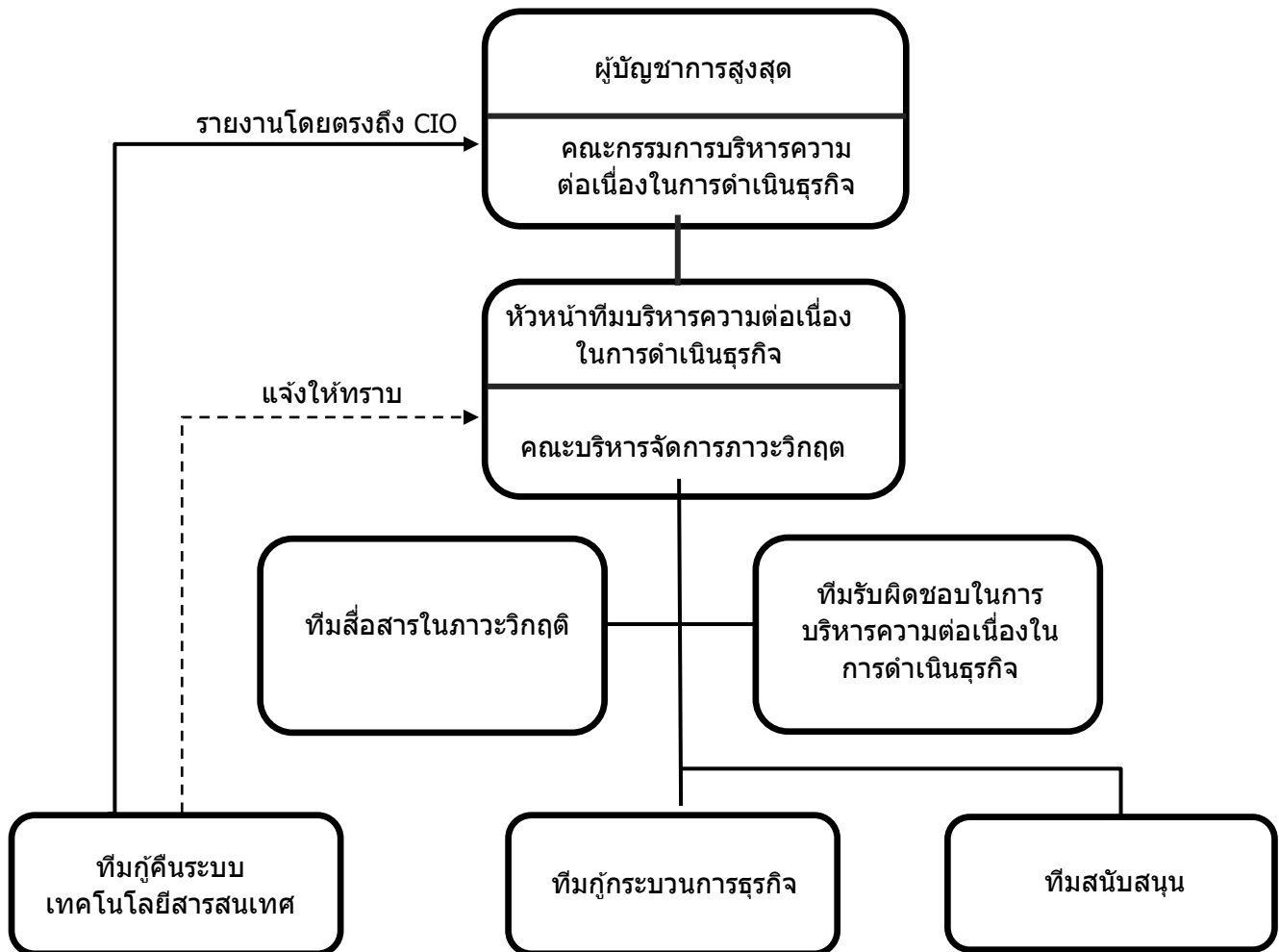
หลักสำคัญในการปฏิบัติ

1. ต้องมีการนำโครงสร้างการบริหารความต่อเนื่องในการดำเนินธุรกิจ (บท 7) ไปใช้เพื่อบริหารความต่อเนื่องในการดำเนินธุรกิจเป็นพื้นฐาน
2. แต่ละหน่วยงานต้องแต่งตั้งตัวแทนบุคลากรระดับอาวุโสเป็นหัวหน้าในการบริหารความต่อเนื่องในการดำเนินธุรกิจ โดยรับผิดชอบบริหารความต่อเนื่องในการดำเนินธุรกิจในหน่วยงานของตนเอง

3. บุคลากรที่มีความเหมาะสมของหน่วยงานต่างๆ จะได้รับการแต่งตั้งให้เป็นสมาชิกของทีมผู้กระบวนกรธุรกิจและทีมสนับสนุนตามความจำเป็น
4. การระบุความเสี่ยงเป็นส่วนหนึ่งของการบริหารความต่อเนื่อง(RA) โดยต้องประเมินถึงความเป็นไปได้ที่จะเกิดความเสี่ยงนั้น เพื่อหามาตรการจัดการความเสี่ยงให้ลดลงอยู่ในระดับที่องค์กรยอมรับได้ โดยระดับความเสี่ยงที่ยอมรับได้จะต้องได้รับการอนุมัติโดยคณะกรรมการบริหารความต่อเนื่องในการดำเนินธุรกิจ
5. ทุกหน่วยงานต้องวิเคราะห์ผลกระทบทางธุรกิจ (BIA) เพื่อนำไปใช้วางแผนความต่อเนื่องในการดำเนินธุรกิจ รวมทั้งกำหนดช่วงระยะเวลาในการกู้คืน (RTO) ภายหลังจากการหยุดชะงักของกระบวนกรธุรกิจ นอกจากนี้ การวิเคราะห์ผลกระทบทางธุรกิจ ยังใช้เป็นข้อมูลด้านต้นทุน/ผลกระทบที่จำเป็น เพื่อสนับสนุนให้มีการนำกลยุทธ์ความต่อเนื่องต่างๆ ไปปฏิบัติ
6. ต้องมีการพัฒนากลยุทธ์ความต่อเนื่องในการดำเนินธุรกิจเพื่อให้สอดคล้องกับความต้องการที่ระบุไว้ในการวิเคราะห์ผลกระทบทางธุรกิจ (BIA) ต้องมีการทบทวนกลยุทธ์ตามอย่างสม่ำเสมอหรือเมื่อมีการเปลี่ยนแปลงที่สำคัญ เพื่อให้มั่นใจว่ากลยุทธ์นั้นมีประสิทธิผลเพียงพอ
7. ต้องมีการจัดทำแผนการบริหารความต่อเนื่องในการดำเนินธุรกิจ เป็นลายลักษณ์อักษร จัดทำเป็นเอกสาร และกำหนดวิธีการเก็บรักษา เพื่อให้มั่นใจว่ากลยุทธ์ความต่อเนื่องในการดำเนินธุรกิจสามารถนำไปใช้ปฏิบัติได้ทันที และสามารถทำให้การกู้คืนกระบวนกรธุรกิจที่สำคัญกลับมาดำเนินการตามปกติภายในระยะเวลาที่กำหนดไว้
8. มีการให้ความรู้ และการฝึกอบรมให้พนักงานทุกคน เพื่อรองรับการหยุดชะงักของธุรกิจที่ไม่สามารถคาดการณ์ไว้ โดยควรจัดให้ความรู้กับพนักงานอย่างสม่ำเสมอ เพื่อให้พนักงานทั้งหมดได้ตระหนักถึงสิ่งที่จะเกิดขึ้นและสิ่งที่คาดว่าจะเกิดขึ้นเมื่อเกิดภัยพิบัติหรือภาวะวิกฤติ นอกจากนี้พนักงานใหม่ทั้งหมดควรจะได้รับฝึกอบรมโดยถือเป็นส่วนหนึ่งในการปฐมนิเทศ
9. ต้องดำเนินการทดสอบขีดความสามารถของความต่อเนื่องในการดำเนินธุรกิจอย่างต่อเนื่อง (เป็นประจำ) เพื่อให้มั่นใจได้ว่าการใช้งานของแผนสอดคล้องกับเป้าหมายที่ได้กำหนดไว้ใน BIA รวมถึงบ่งชี้ข้อบกพร่องและประเด็นสำคัญที่ต้องนำไปปรับปรุงแผน ขั้นตอนการปฏิบัติ และเอกสารต่างๆ
10. ต้องมีการรักษาความสามารถในการกู้คืนกระบวนกรและความพร้อมในด้านต่างๆ เพื่อให้มั่นใจถึงวิธีการที่เป็นไปได้ที่สุด ที่ใช้ในการกู้คืนกระบวนกรธุรกิจจากอุบัติเหตุสำคัญ หรือ ภัยพิบัติที่จะส่งผลกระทบต่อธุรกิจ

เป็นความรับผิดชอบของบุคลากรทั้งหมดในระดับผู้บริหาร ที่ต้องทำให้มั่นใจว่ามีทรัพยากรที่เหมาะสมเพื่อสนับสนุนการปฏิบัติตามนโยบายฉบับนี้ และทำให้มั่นใจว่ามีการสื่อสารและการทำความเข้าใจกับพนักงานทุกคนได้อย่างเหมาะสม

**บท 7 โครงสร้างการบริหารความต่อเนื่องในการดำเนินธุรกิจของบริษัท อีซี บาย จำกัด (มหาชน)**



## **ภาคผนวก**

### **การแก้ไขและการยกเลิกนโยบายฉบับนี้**

การแก้ไขหรือการยกเลิกที่มีนัยสำคัญใด ๆ ในนโยบายฉบับนี้ จะต้องถูกนำเสนอโดยฝ่ายแผนงานและประสานงานองค์กร เพื่อให้คณะกรรมการบริษัทฯ พิจารณาอนุมัติ

### **รอบการทบทวนนโยบายฉบับนี้**

นโยบายฉบับนี้ กำหนดให้มีทบทวนเป็นประจำทุกปีนับจากวันที่มีผลบังคับใช้ อย่างไรก็ตาม อาจมีการทบทวนตามระยะเวลาที่เหมาะสม หากมีการแก้ไขหรือยกเลิกเนื้อหาที่มีนัยสำคัญ

นโยบายฉบับนี้ได้รับการทบทวนครั้งล่าสุด โดยไม่มีการแก้ไขเนื้อหาที่มีนัยสำคัญ และรับทราบโดยคณะกรรมการบริษัทฯ เมื่อวันที่ 23 มิถุนายน 2565

### **วันที่มีผลบังคับใช้**

นโยบายฉบับนี้ ได้รับการพิจารณาและอนุมัติโดยคณะกรรมการบริษัทฯ วันที่ 26 มิถุนายน 2557

นโยบายมีผลบังคับใช้ตั้งแต่วันที่ 1 กรกฎาคม 2557